

Cine nu a auzit de Valea Regilor din Egipt, celebră pentru mormintele faraonilor, pe care le găzduiește? Puțină lume știe însă, că așa ceva există și în România, desigur, la o altă scară.

Pe cursul superior al unei văi din preajma satului maramureșean Oarța de Sus, sunt amplasați, în forma unui arc solar, 33 de tumuli, care adăpostesc mormintele regilor daci din zonă, ce au trăit în urmă cu aproape 4 milenii. De altfel, Oarța de Sus, este situată în perimetrul în care au trăit dacii liberi, la 30 de km de Porolissum, granița dintre Dacia ocupată de imperiul roman și zonă liberă neocupată de cotropitori.. Tumulul este o movilă de pământ sau de piatră, de formă conică sau piramidală, ridicată deasupra unui mormânt, în scop de protecție. În hotarele satului Oarța de Sus "piramidele" dacice sunt de mărimi impresionante, ținând cont de materialul din care erau construite dar și de miile de ani așternute peste ele. Dacă în zilele noastre, un tumul măsoară la bază peste 30 de metri în diagonală, se presupune că în timpul construcției au fost mult mai mari.



Lucrate cu materialul aflat la îndemână, adică pământul argilos din zonă, "piramidele de Oarța" cum mai pot fi numite prin partea locului s-au conservat destul de bine de-a lungul anilor, astfel încât și astăzi pot fi văzute de la câțiva kilometri distanță în toată splendoarea lor.

Cercetările arheologice făcute la sfârșitul anilor 80 au scos la iveală multe întrebări despre aceste construcții antice. Civilizația dacă nu era deloc înapoiată în ceea ce privește ingineria și tehnicile de construcție. Un astfel de tumul trebuia construit din timp, pentru a fi gata înaintea morții căpeteniei ce urma a fi înhumată. În urma săpăturilor în primul tumul din vale s-au găsit foarte puține indicii despre regele dac înhumat aici, concluzia trasă de către cercetători fiind aceea că a fost jefuit. Dacă înălțimea depășește 10 metri, adâncimea de la nivelul solului a măsurat încă 6 metri, cel puțin la acel tumul în care au fost făcute săpăturile.

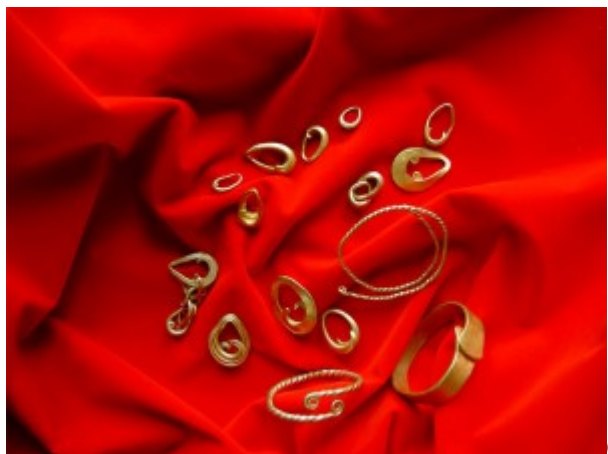
Vestigiile datează din epoca bronzului (anii 1500-2000 î.e.n.), fapt confirmat de fragmentele ceramice și oasele de cerb ornamentate, descoperite aici.

Traian Rus, profesor de istorie în Oarța de Sus, cel care a studiat ani de zile zona, spune că dacii care au proiectat și construit tumulii, aveau un grad de pricepere similar unor ingineri constructori, din zilele noastre.

Articolul complet, este aici: [Transilvania TV - Piramidele din Maramureș](http://www.transilvania-tv.ro/istorie/2911-piramidele-din-maramures.html#ixzz1yeFdFpNj) <http://www.transilvania-tv.ro/istorie/2911-piramidele-din-maramures.html#ixzz1yeFdFpNj>

<http://transilvania-tv.ro/istorie/2911-piramidele-din-maramures.html#axzz1yeGP426N>

Articol scris de **Eroare! Referință hyperlink incorectă.** Pentru a completa într-o oarecare masura istoria Oartei de Sus, m-am gândit să scriu acest articol despre un element dintre cele mai importante, fiind vorba despre ceea ce a dus la recunoașterea localității noastre în întreaga lume, este vorba despre descoperirile arheologice.



Cea mai mare parte a descoperirilor au fost făcute în sanctuarul din ‘Ghiile Botii’ unde s-au găsit obiecte de aur și argint.

Descoperirile care au avut loc, au demonstrat arheologilor că această zonă era foarte populată de oameni și că era o verigă a Transilvaniei vechi care avea un deosebit rol politic și militar.

Importantele tezaururi stau acum în Muzeul Județean din Baia Mare care au fost descoperite în Oarta de Sus cum ar fi:

* Descoperiri arheologice la Oarta de Sus, 20 exemplare: Brățara de aur masiv, cca 1500 î.H.; Inele de buclă, cca 1500 î.H.

* Descoperiri arheologice la Oarta de Sus, datând din epoca bronzului: Brățara fragmentară; Inel; Inel de buclă; Inel din argint.

* Tezaurul de monede romane descoperit la Oarta de Sus, 503 exemplare din argint, (Nero, Vitellius, Vespasian, Nerva, Traian, Adrian, medalie republicană romană)

Dacă a fost cineva care nu a știut aceste lucruri despre Oarta de Sus, și mă refer în deosebi la localnici, acum aveți un scurt rezumat al ceea ce înseamnă monografia Oartei de Sus și importanța ei atât în monografia transilvăneană cât și în cea românească dar și în cea mondială, desigur cine vrea să știe chiar mai mult, poate să ia legătura cu domnul profesor Traian Rus care a purtat roluri foarte importante în toate demersurile săntierelor arheologice.

Lecția propriu-zisă a urmat “călătoria în timp”, a dascălului, făcându-ne pe noi, ascultătorii și elevii de moment, să ne simțim așezați la gura sobei ascultând basmele bunicilor. Am fost pelerini cu gândul și imaginația la piramidele, aidoma celor din Egipt, construite de către “înaintașii noștri” pe Ghiile Botii, apoi am ajuns pe culmea Măgurii, am mers în cetatea Bodava parcurgând, în continuare, bogata zestre de sit-uri arheologice acumulată de munca neobosită, timp de peste 40 de ani, a profesorului, a elevilor școlii, a întregii suflări din zona Codrului sprijinită de Muzeul Județean de Istorie și Arheologie: “15 așezări umane, un depozit de bronzuri, o necropolă tumulară din epoca bronzului, un sanctuar religios, un tezaur monetar imperial roman, numeroase obiecte din piatră, ceramică și bronz, toate acoperind o perioadă istorică foarte lungă – din neoliticul (între 7000 și 2500 ani î. Hr.), târziu până în epoca medievală”. La așezarea Ghiile

Botii – “un complex de cult fortificat cu șanț și val de pământ, de un caracter neobișnuit, necunoscut până în prezent, unic în lume prin caracterul său”, – cum a descris-o vorbitorul, am poposit la locul cartografiat și denumit “Groapa B”. Analizele științifice a inventarului găsit aici prin “concluziile de până acum, stabilesc destinația certă de centru religios al comunităților umane din zonă, loc de desfășurare a ceremoniilor religioase, de depunere a ofrandelor și de sacrificii. Gropile dezvăluie un aspect ritualic nou, izvorât din credințe religioase greu de reconstituit”. Iată deci că înainte de Zamolxis (zeul suprem al geto-dacilor), erau zei la care înaintașii noștri trimiteau soli pentru a le cere ajutor și pentru a le câștiga bunăvoința. Interesantă, bogată și de nepătruns a fost civilizația neolitică din această zonă, dovedită, prin descoperiri de artefacte, a fi pe un areal ce a inclus și zonele Șișești, Lăpușul Românesc și până la Suciul de Sus.

Sacrificiile umane în sanctuarul de la Ghiile Botii au fost susținute în cadrul simpozionului și de către dr. Carol Kacsó, care în perioada anilor 1980-1984, ca specialist în arheologie, a condus lucrările de investigare a acestui sit, iar prin lucrările scrise de domnia sa a dat de veste lumii întregi despre civilizația neolitică descoperită la Oarța. A invitat asistența să viziteze Muzeul Județean pentru a vedea obiectele descoperite aici, care constituie cele mai mari depozite de artefacte din Nord-Vestul României. O intervenție în cadrul simpozionului, des întreruptă de aplauze, a fost cea a domnului profesor Pamfil Bilțiu. Ca etnolog, a cutreierat zona Codrului culegând “perle folclorice”, bine cunoscute de orșeni dar recitate de profesor au căpătat o altă culoare.

Articol:

Lumea arheologiei este o lume fascinanta, speciala. Arheologii, extrem de putini, cateva sute la nivelul unei tari cum este Romania, sunt pusi in fata unor probleme istorice deosebit de complexe. Sa nu uitam ca arheologia studiaza perioade istorice de sute de mii de ani, chiar milioane de ani, cautand sa reconstituie viata materiala si spirituala a comunitatilor umane. Informatiile scrise lipsesc cu desavarsire. Resursele financiare au fost din totdeauna insuficiente si rareori au permis sapaturi arheologice complete ale asezarilor antice. Nici macar a celor foarte importante. Sa ne gandim la Porolissum, unde practic s-au facut doar sondaje, pentru ca despre o cercetare exhaustiva nici nu poate fi vorba.

Cu toate dificultatile, arheologii reusesc sa reconstituie tablouri complexe, sa recreeze viata umanitatii din timpuri imemorabile, chiar sub aspectele ei spirituale. Uneori reusesc adevarate revelatii, descoperiri senzationale, facand cunoscute comunitati umane care au atins nivele deosebit de inalte de civilizatie in urma cu mii de ani.

Fascinatia arheologiei consta in faptul ca urmele materiale, obiectele descoperite, pun specialistilor intrebari care solicita si multa informatie, imaginatie, gandire, interpretare. Mai ales multa imaginatie. Nu este simplu sa reconstitui imaginari locuintele, aspectul asezarilor imbracamintea, modul de viata si de munca al unor comunitati de mult disparute, chiar infatisarea oamenilor. Arheologia presupune si multa interdisciplinaritate, ea apeland in permanenta la pedagogi, paleontologi, antropologi, chimisti, metalurgisti, biologi, specialisti militari, climatologi, botanisti, etc. Adesea se impune cercetarea comuna impreuna cu specialistii in etnografie si folclor, cu istorici de arta si chiar cu specialisti in domeniul istoriei religiilor. Numai in acest mod se pot face analize complexe si se pot da raspunsuri complete la numeroasele intrebari pe care fiecare obiect descoperit intr-o asezare straveche le pune.

Apanajul cercetarii acestei lumi demult disparute apartine asa cum spuneam unui cerc extrem de redus de specialisti, de rezultatele muncii lor beneficiind adesea numai ei, publicul facand cunostinta de regula doar prin mass-media cu unele dintre descoperiri. Muzeele judetene si instituturile de arheologie nu reusesc sa cerceteze integral arealele arheologice de care raspund. N-au cum s-o facea. Cerceteaza doar partial, prin

sondaje, asezari deja cunoscute sau descoperite intamplator, acestea reprezentand o infima parte din mostenirea istorica existenta. Nu reusesc nici macar sa studieze depozitele proprii de materiale arheologice pe care in timp le-au format. Exista perioade istorice despre care nu dispun de nici un fel de informatii, despre altele informatiile sunt doar lacunare.

Nu exista un sistem de colaborare intre muzeele judetene si autoritatile locale, intre muzee si profesorii de istorie care ar putea fi implicati in cercetarea patrimoniului istoric local. Muzeele judetene nu realizeaza cat de mult ar putea beneficia de sprijinul profesorilor de istorie. Experienta mea si a Muzeului Judetean de Istorie Maramures poate fi relevanta in acest sens.

Practic, inceputurile cercetarilor arheologice in zona Codru dateaza din anii 1968-1969 cand s-au facut de altfel si primele sondaje de catre specialistii Muzeului Judetean Maramures. Zona s-a dovedit deosebit de bogata in asezari si materiale, unele extrem de spectaculoase, desi cei 40 de ani de cercetari insemna doar timide inceputuri.

Cele mai vechi asezari dateaza din neolitic, avand vechimi intre 4500 si 2500 de ani, tipica fiind asezarea de pe dealul Magura din Oarta de Sus. In complexul arheologic de pe acest deal, arheologii au reusit sa surprinda caracteristicile specifice perioadei respective: trecerea la sedentarism, la domesticire, utilizarea uneltelor din piatra slefuita, aparitia primelor obiecte din metal confectionate din cupru si aur, figurinele zoomorfe si antropomorfe specifice culturilor fecunditatii si fertilitatii.

Eneoliticul, ultima perioada a epocii pietrei precum si perioada de trecere spre epoca metalelor sunt de asemenea prezente in asezarea de pe Magura, obiectele specifice culturii Cotofeni datand intre 2500-1900 i. Hr. respectiv 1900-1700 i. Hr. si apartineau unor comunitati umane din partea central-sudica a tarii.

In epoca bronzului (1700-700 i. Hr.) se produce o inflorire extraordinara a civilizatiei in aceasta zona.

Asezarile umane sunt foarte numeroase si deosebit de bogate, comunitatile puternice, capabile de realizari economice, sociale si culturale remarcabile. Asezarile descoperite la Oarta de Jos, Oarta de Sus, Bicz, Basesti, Stremt, Arinis, Somes, Uileac, Ulciug, Corni, Ciuta, erau plasate pe terasele mai inalte sau mai joase ale cursurilor principale de ape, dar si pe vaile secundare, pe pante line de deal, in locuri cu buna vizibilitate. Locuintele erau atat de tip bordei cat si de suprafata, aveau forma rectangulara, fiind construite din barne. Vetrele de foc erau de regula inafara locuintelor, dar la Oarta de Sus, pe Dealul Stremtului s-a descoperit si o locuinta cu vatra de foc interioara. Culturile arheologice reprezentative pentru aceasta perioada sunt Suciul de Sus si Wiettenberg. Dintre zecile de descoperiri arheologice din zona Codrului specifice epocii bronzului de departe cele mai spectaculoase sunt depozitele de bronzuri de la Valea Unghiului, necropola tumulara de la Bicz de pe Togul Nemtilor si complexul de cult de la Ghiile Botii din Oarta de Sus.

Cele doua depozite de bronzuri de la Valea Unghiului, la hotarul dintre Oarta de Sus si Bicz au fost descoperite in anii 1977-1978 si sunt printre cele mai mari din nord-vestul tarii. Primul a fost descoperit intamplator de catre un iubitor de istorie, inginerul silvic Liviu Buga, legat de Cehu Silvaniei prin sotia sa. dna profesoara Olivia Buga, multi ani titulara pe catedra de istorie a Liceului "Gheorghe Pop de Basesti" dupa ce unele piese fusesera descoperite mai demult de un cetatean din Bicz, al doilea de catre subsemnatul, impreuna cu elevii scolii din Oarta de Sus, membri ai cercului de istorie si patriotism "Cautatorii de comori" in timpul unor cercetari istorice de suprafata. Depozitele contin sute de obiecte, primul 485, al doilea 618, topoare de lupta si de munca, securi, varfuri de lance, lame si manere de spada, pumnale, seceri, fierastrai, braie, piese de ornament, cuie, sarma si foarte multe turte de bronz.

Comunitatile umane carora le-au apartinut cele doua depozite dispuneau de o putere economica remarcabila, iar calitatea obiectelor finite dovedeste o inalta maiestrie metalurgica si artistica. Amplitudinea depozitelor si compozitia lor permite, chiar in lipsa confirmarii pana in prezent prin descoperirea cuptoarelor si a atelierelor de prelucrarea, ipoteza existentei metalurgiei bronzului in aceasta zona a tarii. Metalul se obtinea atat din minereuri cat si din retopirea unor obiecte inutilizabile. Ipoteza provenientei minereului din bazinul Baia Mare sau Tibles se poate afirma prin distanta mica, dar nu trebuie exclusa nici posibilitatea unor resurse locale, o analiza chimica impunandu-se pentru a elucida si acest aspect. Analiza obiectelor permite reconstituirea unor ocupatii specifice epocii: cultivarea cerealelor, taiatul lemnului, metalurgia bronzului, dar

si razboiul, armele fiind extrem de numeroase. O buna parte dintre obiecte sunt ornamentate cu diverse motive, fiind adevarate capodopere artistice, dovada ca si in urma cu mii de ani oamenii simteau nevoia de frumos, "tarcandu-si" cum se spune pe la noi atat podoabele cat si uneltele si armele.

Avand o valoare deosebita, piesele din bronz reprezentau probabil cea mai mare avere a comunitatii. De aceea erau pastrate cu mare grija, iar in caz de pericol erau ingropate in pamant in mare secret. Daca cei care le-au depus au fost omorati sau alungati, nimeni pana la noi n-a mai stiut de existenta lor. Exista si ipoteza sa fi fost depuse ca ofranda in cinstea zeilor, insa mie mi se pare mai putin plauzibila.

Necropola tumulara de la Bicaz

este la randul sau deosebit de spectaculoasa, continand 33 tumuli dispusi in forma de semicerc, morminte ale regilor locali, datand tot din epoca bronzului. Dimensiunile unor morminte sunt si in prezent uriase, adevarate piramide locale. Desi a fost un demers curajos, poate putin hazard datorita precaritatii mijloacelor financiare de care dispunea muzeul judetean prin anii 1980, sondajul efectuat in unul din tumuli a permis reconstituirea ritului de inmormantare utilizat. Dupa incinerarea celui decedat urna funerara se depunea pe fundul unei gropi adanci de cativa metri, impreuna cu obiectele cele mai pretioase care i-au aparținut si cu vasele de ofranda. Ulterior groapa se astupa cu pamant si peste ea se ridica un tumul de forma emisferica de diferite dimensiuni. Cu cat capetenia era mai puternica cu atat erau mai mari si dimensiunile tumulului. Unele aveau circumferinte si inaltime de zeci de metri, ridicate probabil si pentru a sublinia puterea comunitatii. Este cert ca numai comunitati extrem de numeroase si cu putere economica mare puteau depune un volum de munca atat de mare.

Necropola de la Bicaz nu este singulara in zona noastra. O astfel de necropola se poate observa in localitatea Cristur chiar de pe soseaua Cehu Silvaniei-Zalau, la iesirea din localitate spre Zalau, in stanga, pe creasta dealului.

Cea mai spectaculoasa asezare din epoca bronzului este fara indoiala complexul religios de la Ghiile Botii, un sanctuar fortificat, unic in lume prin caracterul sau, cunoscut bine in lumea arheologica europeana, adesea vizitat de cei mai reputati arheologi. Descoperirea s-a facut in 1979 de catre un elev al scolii, iar in anii 1980/1984 sanctuarul a fost cercetat partial prin sapaturi scotandu-se la lumina un material extrem de bogat, de variat si interesant, care da posibilitatea unor concluzii preliminare. Asezarea este fortificata, de dimensiuni mari, cuprinzand pe langa platoul pe care se desfasurau ceremoniile religioase si locuinte pe terasele din jur. Complexul este asezat la capatul de vest al unui deal cu o pozitie dominanta, ce ofera o buna vizibilitate in toate directiile, avand pante abrupte pe laturile de vest si sud. Era fortificat cu sant si val de pamant de dimensiuni impresionante. Continea valori extraordinare.

La baza sau in peretii complexului s-au descoperit numeroase gropi de ofranda cu un inventar foarte bogat si interesant. Cercetarea lor a permis reconstituirea ceremoniilor de sacrificiu care se desfasurau acolo. Ritualul specific, nou, izvorat din credinte religioase nemaicunoscute.

Se jertfeau atat animale cat si oameni, cei sacrificati fiind taiati in bucati si depusi peste materialele combustibile de pe fundul gropilor. Alaturi se puneau obiecte de mare valoare, bratari din aur, ace de par, podoabe in general, piese de harnasament, vase de ofranda cu cereale. Se pare ca se organiza si o "pomana", toata vesela si tacamurile utilizate la masa respectiva fiind aruncate si sparte in groapa. Ulterior se petrecea incinerarea si acoperirea gropii cu bolovani.

Obiectele descoperite la Ghiile Botii se afla in expozitia permanenta a muzeului din Baia Mare. Prin bogatia lor, prin varietate, prin dimensiunile mari ale unor vase, prin diversitatea formelor si mai ales prin ornamentarea lor foarte frumoasa, prin podoabele de aur, ii reprezinta pe stramosii nostri ca purtatori ai unei civilizatii surprinzatoare. Este greu sa intelegi si sa accepti atata maiestrie si rafinament la niste oameni care au trait in urma cu peste 3000 de ani. Epoca fierului este de asemenea reprezentata in mai multe asezari din zona Codrului, dar inventarul lor este destul de sarac. Dupa harta lui Ptolemeu este mentionat aici tribul

dacic al boilor. Am cautat ani de zile cetatea-capitala a acestui trib, Bondava, mai ales ca la hotarul dintre localitatile Basesti, Somes Uileac si Ulciug si in prezent exista un areal care se numeste Bondava. Din pacate sperantele mele nu s-au confirmat pana acum. Cercetand acele locuri am reusit doar sa gasesc una dintre legendele cele mai frumoase despre comori, legenda care s-a pastrat din timpuri imemorabile la Somes Uileac.

Epoca romana a insemnat o noua inflorire a civilizatiei umane in zona. Numarul asezarilor creste din nou, iar inventarul acestora este mult mai bogat. Zona nu facea parte din provincia romana, dar era in imediata sa apropiere. Civilizatia romana, mult superioara a influentat foarte puternic comunitatile dacilor liberi, ducand in final la romanizarea acestora. Asezari de epoca romana s-au descoperit la Oarta de Sus, Bicz, Corni, Ciuta, dar nici una nu a fost cercetata prin sapatari. Din aceasta epoca dateaza tezaurul monetar imperial roman descoperit la Oarta de Sus in 1985 in locul numit "Ograzi", unul dintre putinele din nord-vestul Romaniei. Tezaurul roman contine 303 denari din argint, o uriasa avere pentru perioada respectiva. Monedele teaurizate dateaza dintr-un interval de timp cuprins intre 55-54 i. Hr. si mijlocul sec. al II-lea d. Hr., reprezentand numerosi imparati romani: Nero, Vitellius, Vespasianus, Titus, Domitianus, Nerva, Traian, Antoninus Pius, Marcus Aurelius, Galbo, Otho.

Cum a ajuns tezaurul roman la Oarta de Sus, stiut fiind ca aceasta localitate a fost inafara Daciei romane, aproape de limes, la 30-40 Km de Poroliossum ? Exista trei ipoteze: prima dintre ele, mai plauzibila dupa parerea mea, afirma ca tezaurul a putut fi acumulat de vre-un localnic, sau de intreaga comunitate in urma schimburilor comerciale cu romanii. Orasul Porolissum, important centru comercial roman se afla la distanta mica fata de Oarta de Sus si in mod sigur dacii liberi de acolo frecventau targul orasului. Exista si ipoteza ca tezaurul sa fie rezultatul unei expeditii de prada a dacilor liberi in provincie. Nu se poate exclude nici posibilitatea unor subsidii pe care romanii sa le fi acordat dacilor liberi in schimbul linistii la granite.

Despre aceasta epoca as mai mentiona in incheiere ca exista din ce in ce mai multe informatii despre existenta unui drum roman care strabatea zona dinspre Porolissum spre Baia Mare, probabil spre minele de aur de acolo. Speram ca pe viitor sa-i putem dovedi existenta.

<http://32biti.com/bodava/istorice/descoperiri-arheologice-in-tara-codrului/>